



Fig. 212. — Capitells d'Olèrdola

Amb ocasió de restaurar la petita església i son arc de ferradura, hom tractà d'obrir un finestral tapiat en l'església romànica, i allí aparegué una columna que sostenia les dues arcades de la finestra bessona amb el capitell que anem ràpidament a descriure (fig. 212).

Cal dir que a l'església a què pertany, com és comú en el nostre romànic anterior a la fi del segle XI, no hi ha més que peces isolades d'escultura. Qualque volta el lloc ornat és el capitell de la finestra bessona de la façana.

Els fusts i el capitell són treballats en una sola pedra. El fust presenta tres collarets en forma de corda.

El capitell, de massa extremadament grollera, com obra de gent no habituada a l'art de la pedra i a l'escultura, recorda un capitell corinti bàrbar: quatre fulles al voltant d'un tambor. Aqueixa forma és superficialment ornada de temes diversos, tots compresos en els usats des del segle IX a l'XI: una estrella poligonal de cinc puntes, una altra formada d'arcs de cercle, una forma arborescent i un entrellaçat que recorda les complicades ornamentacions de l'orfebreria bàrbara.

La capella de Santa Maria a Sant Joan de les Abadesses

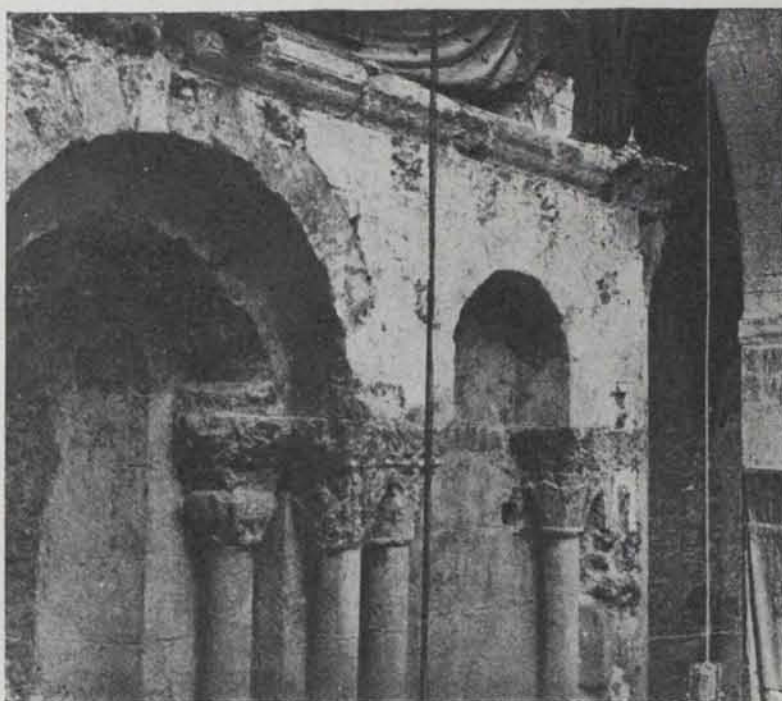


Fig. 213. — Finestra i arcuacions de la part superior de l'absis de Santa Maria

A l'església romànica del segle XII de Sant Joan de les Abadesses s'han seguit practicant obres de neteja i restauració que han posat al descobert les arcuacions interiors que ornaven l'absis menor central, dedicat, segons el costum, a Santa Maria. La fotografia donarà una idea del conjunt descobert (figs. 213 i 214); cal solament dir que es tracta del costat de migjorn de l'absis (1). Com es veu, l'absis dedicat a la Verge era ornat amb més sumptuositat que els laterals; en aquests hi havia un sol ordre d'arcuacions, a la part baixa, formant una rica socolada; en aquell, un altre ordre, més alt i més complex, es sobreposava al primer omplint tot el mur fins al rasament de la volta.

Interessa especialment el tipus especial dels temes ornamentals que han

(1) Vegi's el plan publicat en l'ANUARI de MCMXI-XII, p. 692.

servit per a compondre aquests capitells. Per a estudiar-los, assenyalen-los amb les lletres que indiquen llur situació (fig. 221).

Un primer grup es destaca: el dels capitells amb representacions zoomòrfiques, tots reproduint els característics tipus dels teixits i dels voris morescos. Recordem que el mateix fet es nota, encara amb major intensitat, a l'estudiar els capitells trobats en l'absis lateral de Sant Agustí que s'obra en el braç Nord del transepte de la mateixa església (1), on hi notarem, apart dels leons afrontats al costat de l'arbre sant o potser de l'altar del foc i els monstres alats amb testa barbada, tal com en les portes dels grans palaus antics de l'Orient; els Gilgamec escanyant el lleó, com en el conegut teixit oriental, i, finalment, la representació de la faula d'Isop de la guineu i la cigonya. En els descoberts en l'absis de Santa Maria, apart dels leons afrontats que uneixen en la part superior llurs urpes (capitell C, fig. 216), hi ha el capitell amb els elefants guarnits amb llur pitral i llur retranga; amb un drap ornat al lloç (capitell A, fig. 215). A Sant Joan, si no hi treballaren escultors educats en els tallers moros, hi

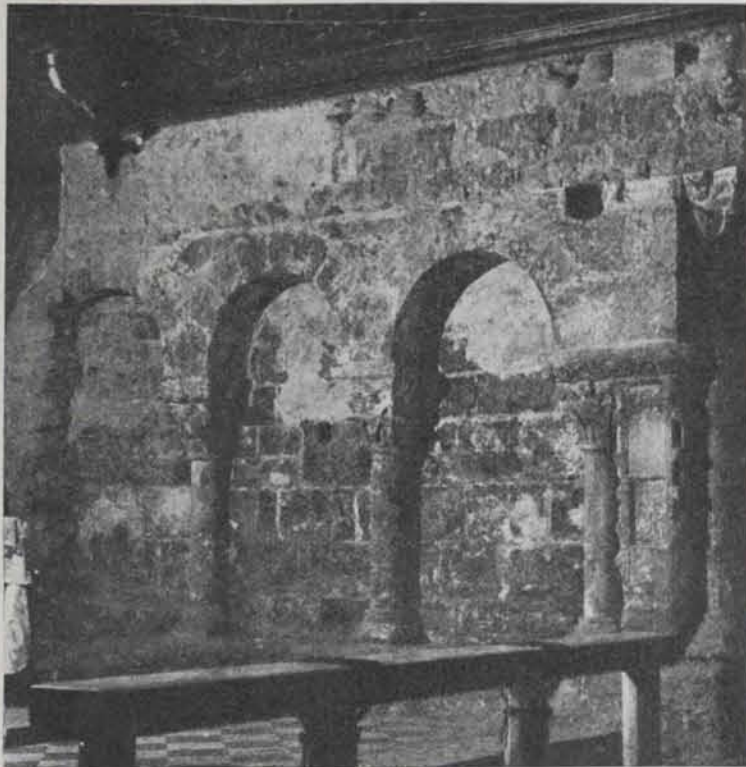


Fig. 214. — Arcuacions de la part baixa de l'absis de Santa Maria



Fig. 215. — Capitell A del finestral lateral de l'absis de Santa Maria



Fig. 216. — Capitell C de l'arcuació baixa de l'absis de Santa Maria

(1) J. PUIG I CADAFALCH: *Els Banys de Girona i la influència moresca a Catalunya*, en l'ANUARI DE L'INSTITUT D'ESTUDIS CATALANS, MCMXIII-XIV, pp. 725 i següents. — JOAN DANÉS I VERNEDAS: *Monestir de Sant Joan de les Abadesses*. Barcelona, 1926.

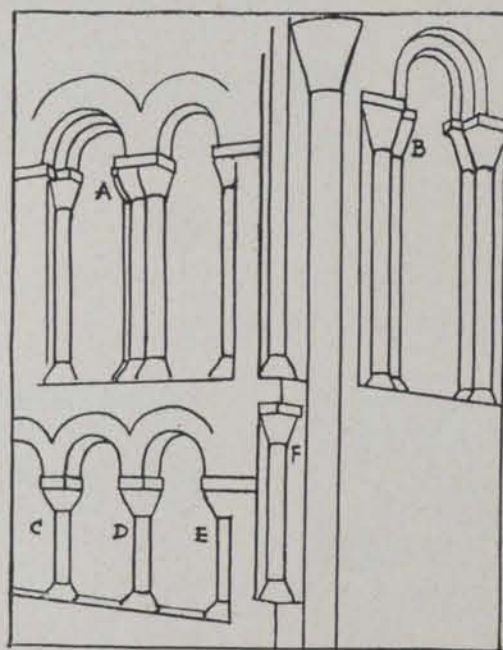
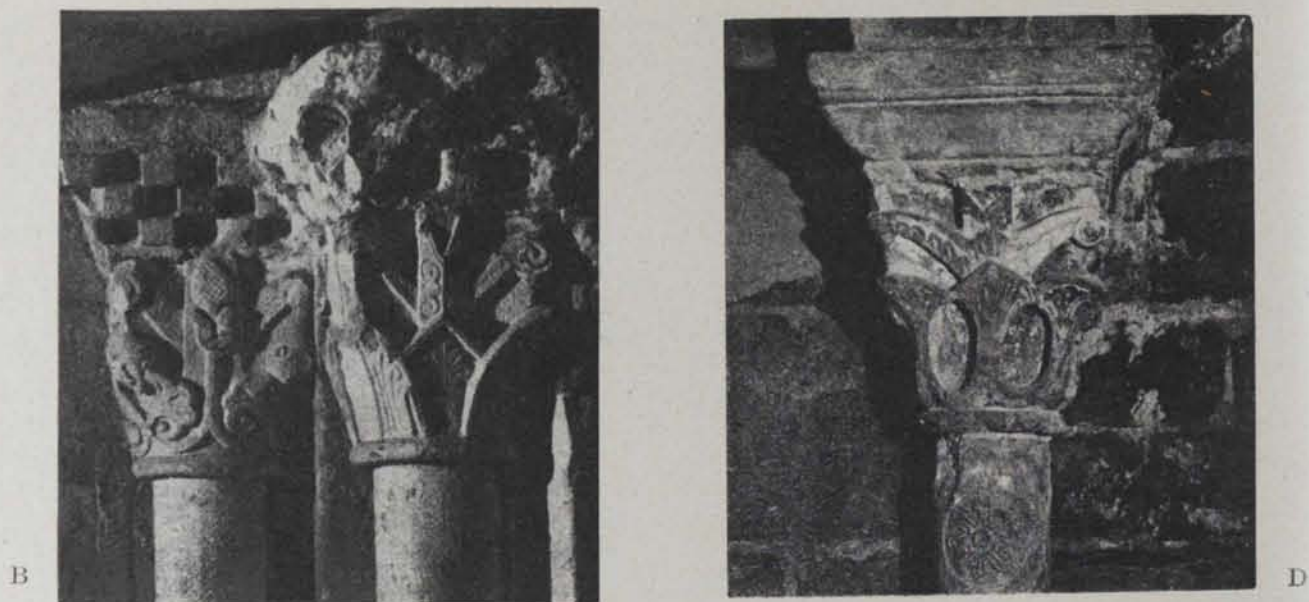


Fig. 221. — Croquis del conjunt

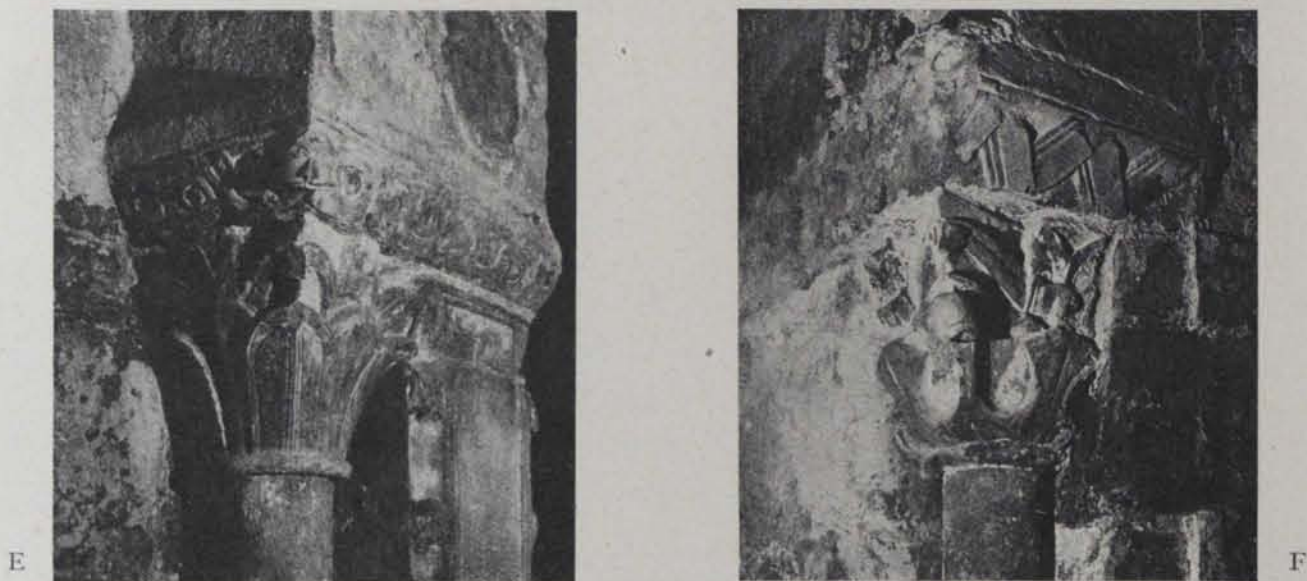


Fig. 217. Capitells *B* del gran finestral. — Figs. 218 i 219. Capitells *D* i *E* de l'arcuació baixa de l'absis de Santa Maria. — Fig. 220. Capitell *F* de la cantonada de l'absis de Santa Maria

abundarien els teixits i voris orientals; un fragment d'una *pallia rotata* ens ha arribat fins a nosaltres i es guarda en el museu junt a l'arxiu del vell monestir; recordem el *Pali de bruixes*, avui al Museu de Vich. Acompanyen a aquests capitells d'altres, derivats més o menys llunyanament del capitell corinti (capitells B, D, E i F), estranyament estilitzats. Criden l'atenció les fulles oberetes en forma de palmeta. Temes anàlegs es repeteixen en els grans finestrals que s'obrien entre l'absidiol de Santa Maria i el situat cap a migjorn.

Fragment d'escultura romànica, en guix, de Sant Joan de les Abadesses

Els textos carolingis parlen sovint d'escultures executades en guix o en estuc, i és sabut com aquesta decoració d'origen romà s'és conservada en monuments des dels segles v-vi. Se'n citen exemples no sols en els monuments de les ciutats de l'Adriàtic (Ravenna, Parenzo), sinó al Sud i al Nord de França (Tolosa, Saint-Germain-des-Prés a Paris, Auxerre). Són més coneguts encara els relleus d'estuc dels ciboris de Sant Ambrós de Milà i de San Pietro «AL MONTE» a Civate, a la regió del Como, i els de Cividale al Frioul. No fa molts anys en foren assenyalats al Tirol, a Méran i a Suïssa en les excavacions de Dissentis, Ginebra, Amsoldingen i Spiez; a Alemanya, a Quedlinbourg i a Genrode (1). A Catalunya les escultures de figures romàniques en guix han estat fins ara quasi desconegudes. Al Museu Lapidari de Vich es guarda un capitell corinti de forma bàrbara, l'única resta romànica en guix fins ara registrada (2). Per això té interès el reproduir aquí el tros de figura que l'atzar ha descobert en les excavacions de Sant Joan de les Abadesses (fig. 222). És de notar la forma dels ulls, que recorden els dels caps policromats trobats a Dissentis (3), de Sant Benet de Mals (4).

(1) Vegi's sobre aquesta qüestió la bibliografia PAUL DESCHAMPS: *Étude sur la renaissance de la sculpture en France à l'époque romaine*. *Bulletin Monumental*, vol. 84. Paris, 1925.

(2) PUIG I CADAFALCH, FALGUERA I GODAY: *L'arquitectura romànica a Catalunya*, vol. I, p. 487.

(3) PROU: *Dissentis*. *Bulletin de la Société Nationale des Antiquaires de France*. Paris, 1911.

(4) GARBER: *Die Karolingische S. Benediktikirche in Mals*. Innsbruck, 1915.



Fig. 222. — Testa en guix trobada a Sant Joan de les Abadesses